



A retenir cette semaine

Colza

Le réseau se met en place progressivement. Situation limace et altises calme pour le moment, à surveiller attentivement notamment au retour de conditions humides pour les limaces.

* * *



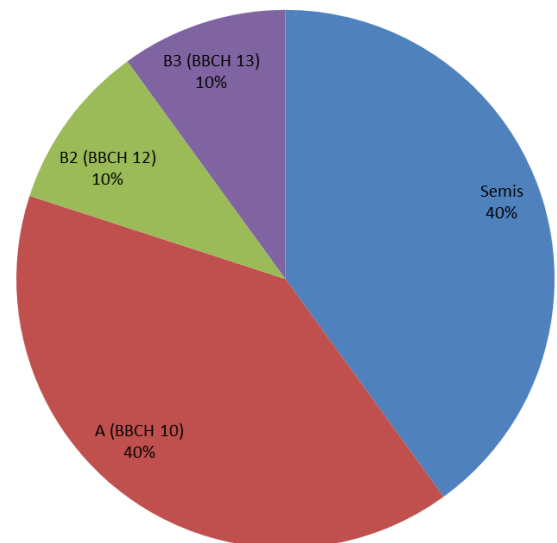
Colza

Le réseau d'observations se met en place progressivement. Il compte 12 parcelles.

Stade de la culture

Les premiers semis ont eu lieu fin juillet.
Les stades du colza s'échelonnent du semis au stade BBCH 13 (3 feuilles vraies étalées ou déployées).

Répartition des stades du colza



Ravageurs - Limaces (*Deroceras reticulatum* et *Arion hortensis*)

Les limaces sont les premiers ravageurs du colza à surveiller car elles peuvent occasionner une perte de peuplement importante et rapide. L'analyse du risque a priori prend en compte :

- L'historique de la parcelle, les antécédents d'attaques.
- Les conditions de sol et la présence de débris végétaux en surface (sols humides, motteux, creux, présence de pailles favorables aux limaces).
- Les conditions climatiques (pluies régulière, températures douces, absence de vent)

BULLETIN DE SANTE DU VEGETAL EDITION LORRAINE – GRANDES CULTURES

BULLETIN N°1 – EDITION DU 23 AOUT 2017

Comment observer si les limaces sont actives ?

- Regarder directement si les limaces sont actives sur le sol humide en surface, avant qu'il ne fasse trop jour.
- Pour évaluer au mieux le risque, il est préférable de positionner des pièges. Le piégeage consiste à disposer un abri sur la surface du sol (carton plastifié, tuile, soucoupe plastique, planche, etc.) ou, mieux, un véritable piège à limaces. Différents modèles de pièges existent : INRA, De Sangosse ou Bayer.

Les précautions à prendre :

- avant la pose des pièges, les humidifier à saturation par un trempage préalable ;
- ne pas arroser le sol au moment de la pose pour avoir une vision du risque tel qu'il est au moment de la pose du piège ;
- poser les pièges la veille du relevé, de préférence en soirée pour éviter le dessèchement qui se produit dans la journée, face aluminium visible au-dessus du piège ;
- ne pas déposer d'appâts ;
- relever les pièges le lendemain matin avant la chaleur.



Sur colza, en été, les limaces peuvent être présentes, enfoncées dans un sol encore trop sec en profondeur, et non détectées par piégeage même sur sol ré-humidifié en surface. Des reprises d'activité échelonnées peuvent être observées.

Stade d'observation

Jusqu'à la levée le suivi des limaces se fait par piégeage. De la levée au stade 3-4 feuilles (B3-4 = BBCH 13-14), ce sont les dégâts sur plantes qui sont observés.

Etat général

Sur les 3 pièges à limaces aucuns n'a fait l'objet de capture cette semaine. Néanmoins 4 parcelles signalent de faible taux de surface foliaire détruite (<1.5 %). De plus, des remontées terrains (hors BSV) nous indiquent aussi des dégâts de limaces.

Analyse de risque

Les conditions climatiques annoncées ce week-end (précipitations) sont propices à l'activité des limaces. Il est nécessaire d'être vigilant et de surveiller l'apparition de dégâts sur plantes de la levée au stade 3-4 feuilles.

Ravageurs - Altises (*petite altise : Phyllotreta sp. et grosse altise : Psylliodes chrysocephala*)

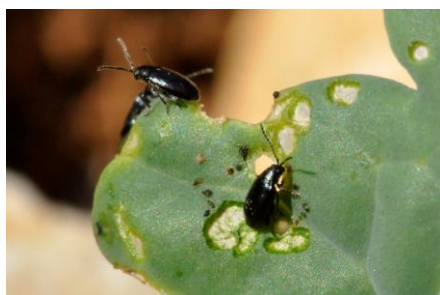


Photo de petite altise. Laurent Jung, Terres Inovia.

Les altises sont des petits coléoptères qui occasionnent des morsures circulaires, perforantes ou non, de 1 à 2 mm dans les cotylédons et les jeunes feuilles. **Ces prélèvements pénalisent la culture au-delà d'un quart de surface foliaire détruite.** La mise en place d'une cuvette en position enterrée, dès le semis réalisé, permet de détecter l'arrivée de l'insecte dans la parcelle. Lorsque la culture est levée, une surveillance assidue est nécessaire car les dégâts peuvent s'accumuler rapidement. Pour les petites altises, observer en priorité les bordures de parcelle, notamment à proximité d'un champ en colza la campagne précédente.

BULLETIN DE SANTE DU VEGETAL EDITION LORRAINE – GRANDES CULTURES

BULLETIN N°1 – EDITION DU 23 AOUT 2017

Seuil de nuisibilité

Le seuil de nuisibilité est fixé à 8 pieds sur 10 portant des morsures, sans que la dépréciation dépasse ¼ de la surface foliaire.

Stade d'observation

Le stade d'observation s'effectue de la levée au stade 3 feuilles (B3 = BBCH 13).

Etat général

Cette semaine une parcelle fait état de dégâts foliaires dus aux altises avec 4 % de plantes qui présentent des morsures.

Mise en place des cuvettes

Positionnez dès que possible vos 2 pièges (enterré et sur végétation).

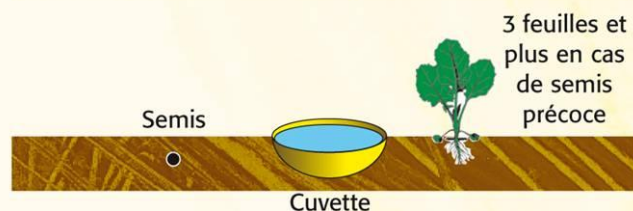
Quelques conseils pratiques :

- Remplir la cuvette avec 1 l d'eau et quelques gouttes de mouillant (liquide vaisselle).
- Relever la cuvette toutes les semaines, filtrer les insectes, remplacer l'eau régulièrement, repositionner la cuvette en fonction de la hauteur de végétation.
- Laisser sécher les insectes sur un papier peut faciliter leur reconnaissance.
- Eviter les piétinements qui modifient le contexte de végétation autour de la cuvette.
- Nettoyer la cuvette jaune pour qu'elle reste attractive.
- Prévoir un bidon qui reste dans la parcelle pour faire le niveau de la cuvette

Piège enterré : Altise d'hiver

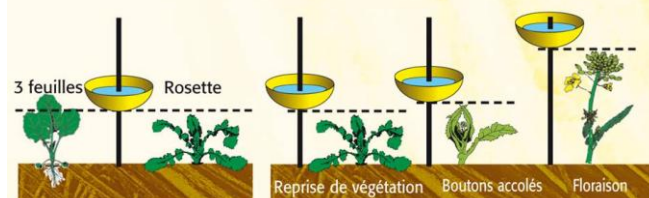
Bord supérieur à 1 à 2 cm au-dessus du sol.

Pour capturer l'altise d'hiver, la cuvette est enterrée



Piège sur végétation : Tous les autres insectes

A partir de 3 feuilles, la cuvette doit être "posée" sur la végétation



Affinez vos connaissances sur les principales adventices des Grandes Cultures et les méthodes de lutte préventive en consultant le site INFLOWEB : <http://www.infloweb.fr>

Ce bulletin est disponible sur le site internet de la CRA Grand Est <http://www.grandest.chambre-agriculture.fr/> et le site de la DRAAF ACAL <http://draaf.grand-est.agriculture.gouv.fr/>

Action pilotée par le ministère en charge de l'agriculture, avec l'appui financier de l'Office national de l'eau et des milieux aquatiques, par les crédits issus de la redevance pour pollutions diffuses attribués au financement du plan Ecophyto 2018

Bulletin rédigé par Arvalis, Terres Inovia et la Fredon et édité sous la responsabilité de la Chambre d'Agriculture Grand Est, avec la participation de Arvalis Institut du végétal, Avenir Agro, l'Alpa, Alter Agro, Terres Inovia, la Chambre d'Agriculture de Meurthe-et-Moselle, la Chambre d'Agriculture de la Meuse, la Chambre d'Agriculture de Moselle, la Chambre d'Agriculture des Vosges, la Coopérative Agricole Lorraine, Emc2, EstAgri, la Fredon Lorraine, Gpb Dieuze-Morhange, Hexagrain, Lorca, Sodipa Agri, Soufflet Agriculture, le Sral Grand Est (DRAAF), Vivescia.

Ce bulletin est produit à partir d'observations ponctuelles d'un réseau de parcelles suivies par ces partenaires : il donne une tendance de la situation sanitaire dans la région, mais celle-ci ne peut être transposée telle quelle à la parcelle. La Chambre Régionale d'Agriculture du Grand Est dégage donc toute responsabilité quant aux décisions prises par les agriculteurs pour la protection de leurs cultures.

Pour tous renseignements, contacter : François-Xavier SCHOTT – Animateur Inter-Filières - 03.83.96.85.02
Chambre Régionale d'Agriculture Grand Est – bâtiment i – 9, rue de la vologne – 54520 LAXOU